

Sala de Exposiciones Ayuntamiento de Torrevejeja

Los Ajiibes

Tránsitos

*Paulina Real, Karla Frechilla,
M^a Jesús Pellús, Francisca Pagán
y Rosana Sttcha*

15 DICIEMBRE 2006 - 18 FEBRERO 2007



Tránsitos

Sala de Exposiciones Los Aljibes

Parque de las Naciones, s/n - 03181

Torrevieja (Alicante)

Información:

Instituto Municipal de Cultura.

Departamento de Salas de Exposiciones

c/. Patricio Pérez, 10

Tel. 96 670 68 38 -

e-mail: imc.emilio@torreviejacultural.com

Edita

Ayuntamiento de Torrevieja

Instituto Municipal de Cultura

"Joaquín Chapaprieta Torregrosa"

Presidente:

D. Pedro Hernández Mateo

Alcalde de Torrevieja

Concejal - Delegado:

D. Eduardo Dolón Sánchez

Concejal de Cultura

Director Departamento de Salas de Exposiciones:

D. Emilio Clemares Lozano

Colaboración:

Antonio L. Martínez Tapia

Composición y Maquetación:

Imprenta Buades

Textos del Catálogo:

Presentación:

D. Emilio Clemares Lozano

Dtor. Departamento Salas de Exposiciones

Estudios:

Dña. Luz María Gilbert González

Departamento Salas de Exposiciones

Licenciada en Historia del Arte

D. Antonio L. Martínez Tapia

Pintor

Artistas:

Paulina Real

Karla Frechilla

M^a Jesús Pellús

Francisca Pagán

Rosana Sitcha

Exposición colectiva:

Paulina Real, Karla Frechilla, M^a Jesús Pellús, Francisca Pagán y Rosana Sitcha

Exposición: **Tránsitos**

Fecha: 15 Diciembre 2006 - 18 Febrero 2007

Horario: de 11 a 13 - de 17 a 20

(Lunes cerrado) - 26 diciembre y 6 enero (abierto) y 1 enero (cerrado)



Presentación

Emilio Clemares Lozano
Director Municipal de Salas de Exposiciones

La mujer es en cierta medida la protagonista en esta exposición. No se trata de una exposición de género, pero si desde un punto de vista temático, el hilo conductor de la misma sería la "evolución orgánica de la vida" y sus diferentes fases y su plasmación a través de la expresión plástica, con cinco artistas -cinco mujeres- que por su capacidad de "dar vida" pueden ofrecer un punto de vista especial.

Siendo totalmente distintas en forma, personalidad y estilo creativo, hay en todas ellas un hilo conductor, un "transito", que va mas allá de ellas mismas.

Así, si nos damos cuenta, desde la abstracción de **Paulina Real**, que refleja el paso entre las cenizas base y el **nacimiento de la vida** con el color, pasaríamos a la **inocencia y pureza de la niñez** que representa **Karla Frechilla**; de ahí a la **adolescencia** y fresca de **M^a Jesús Pellús** - pintura muy fresca y suelta- . El recorrido continúa con **la madurez** de formas y colores de **Paqui Pagan** y finalmente, para terminar encontramos la dureza de líneas y sobriedad con **la vejez** de **Rosana Sitcha**, que vuelven al comienzo, a las cenizas.

Se trata de una exposición que nace de la propia experiencia de la creación plástica y la mujer, que como ser capaz de "dar vida", es quizás las que mejor pueden expresar esta idea del paso de los años.

"Tránsitos" posee pues un discurso expositivo narrativo coherente, y ocupa un par de Salas de "Los Aljibes", como preámbulo, otra sala a modo de "Hall" muestra instalaciones y esculturas personales de estas cinco artistas.

Una exposición que por el montaje y calidad ocupa los meses de Diciembre, enero y parte de febrero.



Estudios

“Tránsitos”

Luz María Gilabert González
Departamento Salas de Exposiciones
Licenciada en Historia del Arte

La vida, en el ciclo eterno de la Naturaleza, es un proceso en constante movimiento donde el tiempo, como motor del ciclo, va marcando el movimiento con el paso de los años que van transcurriendo desde el nacimiento hasta la muerte del ser humano.

Además, para el ser humano el transcurso de la vida significa sufrir una profunda transformación física y mental a lo largo de los años. Cada cambio profundo, que se produce en el hombre, marca en su evolución una etapa o periodo, es lo que se conoce como las cinco edades del hombre:

- La edad de la creación: el origen y el nacimiento de la vida.
- La edad de la inocencia: la infancia.
- La edad de la ilusión: la adolescencia.
- La edad de la solvencia: la madurez.
- La edad de la experiencia: la vejez.

Configurar, a través de la expresión plástica de cinco artistas, el recorrido del ciclo eterno de la vida y explicar en él las diferentes fases del proceso evolutivo del hombre ha sido el principal propósito expositivo de “Tránsitos”.

Cada artista, con su personalidad y estilo propio, representa una de las cinco etapas que configuran el ciclo vital: Paulina Real nos describe el origen de la Naturaleza y de la vida, del estrato y del hombre; Karla Frechilla con su imaginación nos adentra en la inocencia y la ingenuidad de la niñez; M^a Jesús Pellús nos habla del descubrimiento de la razón y de sus capacidades en la etapa adolescente; la solvencia y la seguridad de la madurez se representa en las formas y colores de Francisca Pagán y Rosana Sitcha nos analiza y dignifica, mediante su dibujo, la vejez como última etapa del proceso vital.

Las cinco artistas han conseguido transmitir a través de sus sentimientos que el verdadero

sentido de la exposición es la posibilidad de transitar de una artista a otra sin la menor dificultad porque han sido capaces de expresar, a través de la expresión plástica, cómo la evolución de la vida es un simple transitar de un estado a otro desde el nacimiento hasta la muerte del ser humano.

Todas ellas tienen en común un profundo conocimiento de las técnicas que les permite, empleando lenguajes muy diferentes, experimentar constantemente con los procedimientos técnicos, dando como resultado una severa investigación de los materiales y, una variada utilización de técnicas y soportes.

“Tránsitos” nos habla del papel de la mujer como artista, pero sobre todo, como persona capaz de dar vida a un nuevo ser, protagonismo que se desvela en las representaciones femeninas de niñas, mujeres y ancianas de algunas de las obras expuestas, sus rostros y sus cuerpos permiten transitar fácilmente de unas a otras y descubrir los cambios fisionómicos producidos en ellos por el paso de los años.

La exposición, en su conjunto, tiene implícitos otros aspectos que nos hacen reflexionar, como personas, sobre el transitar de nuestras vidas: el paso del tiempo, la evolución física y mental del hombre, el significado de la vida y de la muerte son algunos de ellos.

Paulina Real nos adentra en la creación del Universo y de la vida, su sensibilidad por el color le permite convertir las emociones en una materia tangible, a través de un cuidadoso proceso, basado en la experimentación y la transformación interna de los materiales. Su juego con las materias le permite crear diferentes texturas y, también, emplea las distintas vibraciones que producen los colores según las emociones que quiere transmitir.

En la realidad matérica del lienzo consigue plasmar los sentimientos que le produce el medio natural, de ahí que sus colores respondan a una simbología personal y espiritual fundamentada en sus emociones producidas al imitar la naturaleza en sus cuadros.

Sus lienzos están compuestos a base de manchas de color que describen el comienzo de nuestro recorrido: el paso de las formas inertes a la forma humana, es decir, el tránsito del no-Ser al Ser que significa el inicio de la vida.

La masa pictórica cubre espacialmente toda la realidad matérica de sus lienzos: primero, quedan cubiertos por una materia inerte que inspira formas caóticas y sustancias etéreas degradadas por los pigmentos que recuerdan el origen del mundo; progresivamente, la materia aumenta en densidad y color, los movimientos son más fuertes y rotundos, la aparición de la naturaleza humana se ha producido.

Karla Frechilla ha sido capaz de lucubrar, desde su niñez, su mundo introspectivo sin más apoyo que su propia conciencia autodidacta lo que le ha permitido crear un universo personal no sujeto a convencionalismos artísticos.

En ella, la reflexión y la soledad están unidas a su imaginación para dar forma a un nuevo universo donde representa su mundo interior, en él, se siente cómoda para describir lo que ve y lo que siente, lo que desea y lo que no desea de su verdadera realidad.

Cuando Karla pinta transporta al espectador a un mundo ingenuo y fantástico que consigue gracias a la mirada inocente y observadora de una niña: en el espacio, donde las distancias y las proporciones se mezclan, aparecen infinidad de seres imaginarios, desnudos, de cuerpos blandos de gran valor plástico, cargados de sensualidad y muy expresivos. Estas figuras cubiertas de fuertes e intensos colores primarios quedan limitadas por un dibujo preciso que recuerda, levemente, el modo al que se le enseña a un niño a pintar, pero esta sencillez y espontaneidad de su pintura es una mera apariencia de ingenuidad porque detrás se esconde un profundo análisis de la vida, fruto de una mente madura y reflexiva.

M^a Jesús Pellús representa la aparición de la conciencia personal, del individualismo y, la libertad de pensar y de sentir producida durante la adolescencia.

Su pintura suelta y de trazos muy libres nos habla de una sensibilidad acusadamente intimista que le permite tener una gran capacidad por la experimentación de diferentes formas y detalles de la realidad. Algunas de sus composiciones están centradas en despertar la atención y transformar un solo detalle o instante de la realidad, en otras composiciones desarrolla la multiplicidad de puntos de vista al observar un sólo elemento.

M^a Jesús se inspira en las cosas más simples y cotidianas de la realidad, de ella le gusta resaltar un gesto, una mirada o una expresión de niños y adolescentes de su entorno más cercano. Con fotografías inmortaliza esos instantes, pero los transforma por medio de transferencias, para explorar y experimentar con las posibilidades de esa realidad sobre la que emplea diferentes materiales y colores con los que terminan de configurar la composición del cuadro.

Francisca Pagán nos desvela el periodo de la madurez: el control de la vida y el dominio de la razón a través de una pintura muy clara y precisa.

Su madurez artística desborda las formas y los colores de sus composiciones, a su vez, también refleja la madurez alcanzada por la mujer de los últimos tiempos. En sus representaciones femeninas comienza a emerger la seguridad y la solvencia en las formas que quedan vestidas de sentimientos y emociones por el color y las texturas, expresando cada color una idea y un momento de reflexión de la artista. La obra resulta ser, al final, espacio y figura uno sólo y, forma y color una misma cosa; ya no existen separaciones ni límites, el cuadro se convierte para el es-

pectador en un campo de expansión lleno de sugerencias.

En Francisca, todo el proceso creativo está al servicio de su mente y sometido a su propósito de jugar con las emociones y los pensamientos que quiere transmitir en cada momento. Su profundo control sobre el proceso creativo y la seguridad de su pintura resulta ser producto de la experimentación y la reflexión sobre los procedimientos técnicos que demuestra su elevado conocimiento de las técnicas y de los materiales.

El trabajo de Rosana Sitcha da un paso más en nuestro tránsito por la vida, primero nos adentra en el mundo de los sueños. Para ella, la vida está compuesta de sueños e ilusiones, pero cuando las personas llegan a la longevidad los sueños se desvanecen y las ilusiones se apagan porque el tiempo va llegando a su fin y la muerte se siente más próxima. El final del recorrido se acerca, la cuerda de la vida se desata y se produce un nuevo tránsito, el paso de la vida a la muerte.

Su capacidad de observación y su sensibilidad analítica le permiten desmenuzar la realidad hasta el más mínimo detalle que consigue representar con un dibujo realista y expresivo, cuya sobriedad y dureza de líneas marcan la fisonomía de los rostros reflejando la edad de la experiencia.

La ausencia de color y la indefinición de los espacios nos hablan de un protagonismo absoluto de las figuras propiciado para destacar el estudio de los rasgos y expresiones de los rostros longevos. Son rostros cuyo reflejo del paso de los años se hace patente en las marcas de expresión, sin embargo, consigue dotarles de una mirada viva y una expresión llena de ternura e ilusión que hacen olvidar su edad, de esta manera tan brillante consigue dignificar los rostros y con ello la etapa de la ancianidad a la que representa. Sin duda alguna, la obra de Rosana es un canto a la vida y a la esperanza.

A lo largo de esta exposición, cada una de las artistas nos desvelan como los colores y las formas nos acompañan a lo largo del tiempo en nuestro transitar por la vida, pasando de un estado a otro, adaptándose según las sensaciones y los sentimientos de cada uno de nosotros y en cada una de las etapas del ciclo vital.

“Tránsitos”

Antonio L. Martínez Tapia
Pintor

A lo largo de mis años como creativo, he encontrado cantidad de formas, estilos, personas, aficionados, artistas, galeristas, timadores, ilusos, y toda una barahunda de personajes que, como rebaños mesetarios, levantan densas humaredas de polvo que, todavía, no me han permitido ver el “panorama artístico”, dentro del cual me tengo que desenvolver.

Es evidente que la inmensa mayoría de las personas que hallé, volcaban todo su corazón en lo que estaban haciendo, pero de manera impetuosa, sin orden, sin constancia o técnica suficientes como para poder llamar, arte a sus obras y artista a la persona.

Individualmente, he percibido que el artista, no se ve a simple vista en la mayor parte de las ocasiones, sino que esta oculto en el interior de la persona, de tal forma, que sólo en contadas y maravillosas situaciones sale a la luz, más allá de lo que son los límites de su obra.

Entretejidas en la vasta y basta urdimbre de la cultura, me he ido encontrando a lo largo del tiempo, una serie de espléndidas joyas, que han desarrollado su trabajo con fe y honradez, con denuedo y constancia.

Para la mayoría de los creativos, es difícil, duro, reconocer y valorar que se lleva algo especial dentro; pero no sólo es una lucha externa con los demás, a los que al principio de nuestra carrera intentamos convencer a base de alardes, sino, y a partir de la madurez expresiva, es una lucha mística por encontrar los caminos para comunicarnos con nosotros mismos.

Es en este momento donde la persona se sublima y desprendiéndose ya de las influencias externas y los miedos, comienza realmente a crear.

Pues este es el punto donde encontré y se encontraban cada una de las personas que componen esta exposición.

Expresaban lo que sentían, la técnica la dominaban, el tiempo no importaba y eran honradas consigo mismas.

Lo bonito y mágico de esto, es que cuando un artista llega a ese estado de bienestar interior, automáticamente, aflora en su personalidad, y a todos los que conozcan a estas personas, saben que no me equivoco un ápice, ya que destacan por dentro y por fuera.

Aún es más, de alguna forma, se produce una interacción cuando se encuentran, y entre

ellas que se produce un brillo singular. Es como cuando dos personas descubren que comparten un secreto que las hace únicas y especiales al resto, y sólo con la mirada, ya disfrutan de ello.

Yo he sentido con ellas en algún momento esta experiencia.

Paulina Real es la plasticidad, la armonía del color. En su obra una forma lleva a otra, y ésta, a un color, y éste a otro, como un inmenso puzzle, en el que una mancha no tendría sentido sin la más cercana, donde cada vibración esta en sintonía con la siguiente. Está narrando un sentido, una sensación, realmente es hiperrealismo de los sentimientos.

Sus obras describen ese período de no existencia en el camino de las personas, esa parte del no ser que todos llevamos impresa desde el momento de la concepción al del parto. Ese proyecto ilusionante pero todavía sin forma ni concreción.

Karla Frechilla es la frescura, la energía en movimiento, la elasticidad. Sus composiciones en apariencia inocentes, son escenas de un realismo crudo: todo lo que compone una de sus obras ha sucedido, lo único que no sabemos es si pasa en el exterior o en el interior de su universo particular. La sencillez de formas aparente y claridad de luces, sin embargo, encierra una depurada técnica dibujística, y el uso de una gama de color tan primaria le permite clavar cada una de las expresiones.

Ella nos describe el mundo que le rodea con la mirada inocente que pudiera tener la niñez, pero con toda la capacidad que le permite su experiencia.

M^a Jesús Pellús, es la curiosidad, es la experimentación, es la energía centrada sobre un solo elemento. Lo mismo describe una nota de color en un rincón del cuadro, que experimenta diversas formas y materiales sobre un mismo trozo de realidad. La capacidad de razonar y de descubrir distintos aspectos de la vida, sobre una misma composición. Es la sensibilidad inteligente.

Describe ese momento en el que se descubre la capacidad de pensar del individuo, donde nos damos cuenta que podemos tener nuestras propias ideas y nuestra propia forma de sentir.

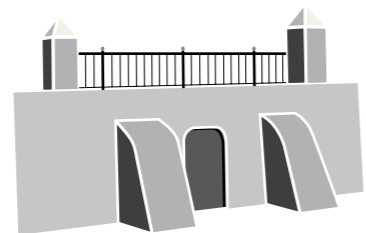
Francisca Pagán, es la madurez expresiva, es la madurez del color en combinación con las formas. Su experiencia le permite utilizar el color o no a su conveniencia, para conseguir una sensación o un sentimiento. No se conforma con una figura, la enriquece con toda una suerte de luces caleidoscópicas que armonizan entre si, jugando con las complementariedades de color, llegando al máximo que es el blanco y negro si es conveniente para conseguir su propósito.

Ella desvela el período de madurez, de control sobre nuestra vida, el la que conociendo nuestros potenciales los explotamos satisfactoriamente.

Rosana Sitcha, es la descripción y la experiencia, la observación. Desde su juventud externa, encierra una madurez inusitada y una capacidad de observación excepcional. Es capaz de desliar el laberinto de la edad enredada en el rostro. Eso le permite describir con perfección cosas que al resto nos son invisibles, mostrándonos las pequeñas maravillas que se encierran en cada detalle, renunciando al color si es necesario, para resaltar lo que le interesa.

Sus obras relatan la edad de la experiencia, el agotamiento de la luz, y la acumulación del tiempo y la edad, la nostalgia encerrada en el corazón marchito cercano al final.

Esta exposición esta formada por cinco artistas: Paulina Real, Karla Frechilla, M^a Jesús Pellús, Francisca Pagán y Rosana Sitcha; cada una de ellas con su estilo personal, definido y claro, pero sin embargo, se puede transitar de una a otra fácilmente, porque han conseguido conectar su universo con el de todos.



sala de exposiciones
LOS ALJIBES

Catálogo

Paulina Real Herrera

Cieza, Murcia



¿Qué diferencia existe entre una forma, sin forma reconocible aparente, una línea o muchas, formas geométricas diferentes y con estética diferente? ¿Piensan ustedes que mucha o poca? Yo la verdad no creo que tanta, depende de la relación directa que se tenga con ellas. Acaban formando todas una composición más o menos acertada, más o menos simple, más o menos compleja ¿quién sabe?

¿Y si buscamos en un diccionario? ¿Nos aclarará mejor qué es forma? Pues ahí va.

Definición de forma:

fr., forme; **it.**, forma; **i.**, form, shape, fashion; **a.**, form, gestalt.- **f.** Apariencia externa de una cosa, en contraposición a la materia de que está compuesta; conjunto de líneas y superficies que determinan su contorno. -Tamaño, dimensiones de un libro, p. ej., folio, cuarto, octavo. -Cada uno de los distintos modos de existencia, acción o manifestación de una misma cosa o substancia. -Modo exterior de proceder según ciertas reglas.

-Filos. Según la teoría aristotélico-escolástica, uno de los elementos constitutivos del ser existente, el que constituye la esencia de la cosa, en tanto que la materia es sólo la pura potencia de recibir distintas formas. -Lit. Modo de expresar el pensamiento, cualidades y estilo. -pl. Modales, conveniencias sociales.

-En debida forma. Der. Según las reglas y prácticas establecidas; con todos los requisitos necesarios. Con formalidad como es debido, etc.

¿Queda más o menos claro?

Personalmente si tuviera que escoger, teniendo en cuenta todo lo expuesto anteriormente, me quedaría con la primera definición: "Apariencia externa de una cosa..."

Juzgamos lo que vemos por lo que conocemos, por la relación con nuestro alrededor, por los ambientes creados y por los nuestros propios, es decir, por los que nosotros creamos. Y esto es totalmente lícito, pero

¿por qué cuando vemos algo diferente a todo lo que nos rodea, nos provoca una sensación extraña?

¿Por qué nos negamos a analizarla? ¿A observarla? ¿A disfrutarla? ¿Tal vez miedo a lo desconocido? Pues sí, tal vez. Nos da miedo lo desconocido, aunque en el caso de las formas no lo sea tanto pues todo tiene una forma concreta o abstracta, aunque ello sea más sencillo que cualquiera de los planteamientos que nos preocupen a diario física o espiritualmente.

A mí me preocupan las formas, me fascinan, me gustaría trasladar ese sentir al público que se acerca a mi obra. Éste es mi pretencioso planteamiento.



"Paisaje en la memoria"

61 x 50 cms , Técnica mixta: Óleo y acrílico / lienzo - Año 2003



"Pequeñas tardes I"

46 x 38 cms

Técnica mixta: Óleo y acrílico / lienzo

Año 2003



"Pequeñas tardes II"

46 x 38 cms

Técnica mixta: Óleo y acrílico / lienzo

Año 2003



"S/T"

146 x 89 cms, Técnica mixta: Óleo y acrílico / lienzo - Año 2006



"S/T"

130 x 89 cms, Técnica mixta: Óleo y acrílico / lienzo - Año 2006

Karla Frechilla Eguívar

Madrid

Mis ojos te miran **sin más** y te ven **como eres** sin buscar.

Mis sentimientos te perciben distinto, siempre con mensajes adheridos a tu limpia imagen, y **mi cerebro** inconsciente recicla una y otra vez estudiando cada posibilidad, e intentando adivinar, como me ven tus ojos, **como me siente tu corazón**.

Pero tu mirada es siempre **inocente**, llena de **colores puros** como tu corazón y yo lucho cada día para **no dejar de ver en vivo**, como tu. Lo malo y lo bueno son **color**, pero siempre **puros** para nosotros.

Una percepción inocente aunque consciente de **la realidad**.

Tengo **miedo** por ti, porque la vida es hermosa y brillante, pero también es un tren en el que uno se monta sin remedio, que tiene su salida y una llegada concretos, que a veces tiene un largo recorrido ...y a veces corto. Que no siempre te muestra bonitos paisajes soleados, sino que los baches, los sustos, y los **colores mezclados** están tan presentes como todo lo demás.

Eres **puro e inocente** y no entiendes cuando los demás son crueles contigo o con otros, y a veces **copias** conductas sin más, y cuando te das cuenta de que producen daño, las sueltas con **ansiedad. El rojo**.

Todos los días me **duele** pensar que sufrirás, como lo hacemos todos, y me duele mas intenso que cualquier otra cosa. **Por ti tantos colores!**

Trato de abrazarte y protegerte y a veces trato también de **mostrarte** tanto lo malo como lo bueno para poder **enseñarte a sufrir y no perder en el intento**. Un poco de **azul** para tus sueños.

Tan pequeño ya comprendes lo que es la **muerte** y el **dolor** que produce en los demás. El **negro** te inquietará y acompañará siempre.

Has visto los **desequilibrios** de los demás, el egoísmo, la intolerancia, la envidia, el rencor, la venganza... En **amarillo**.

Sabes lo que supone el **dolor físico** y aun no comprendes por qué solo lloro por **EL DOLOR DEL CORAZÓN**. Y aunque te abrazo y a veces **no quiero soltarte** se que un día estarás **SOLO ... en blanco ... como todos**. Tratarás de encontrar tu destino tomando **decisiones, influyendo en la vida** de los demás y en la tuya propia, con acierto o sin él.

Y me da miedo que seas tan **sensible** como yo o más, porque se que lo más bonito es sentir, para lo que por desgracia hay que **sufrir**. Imposible!.

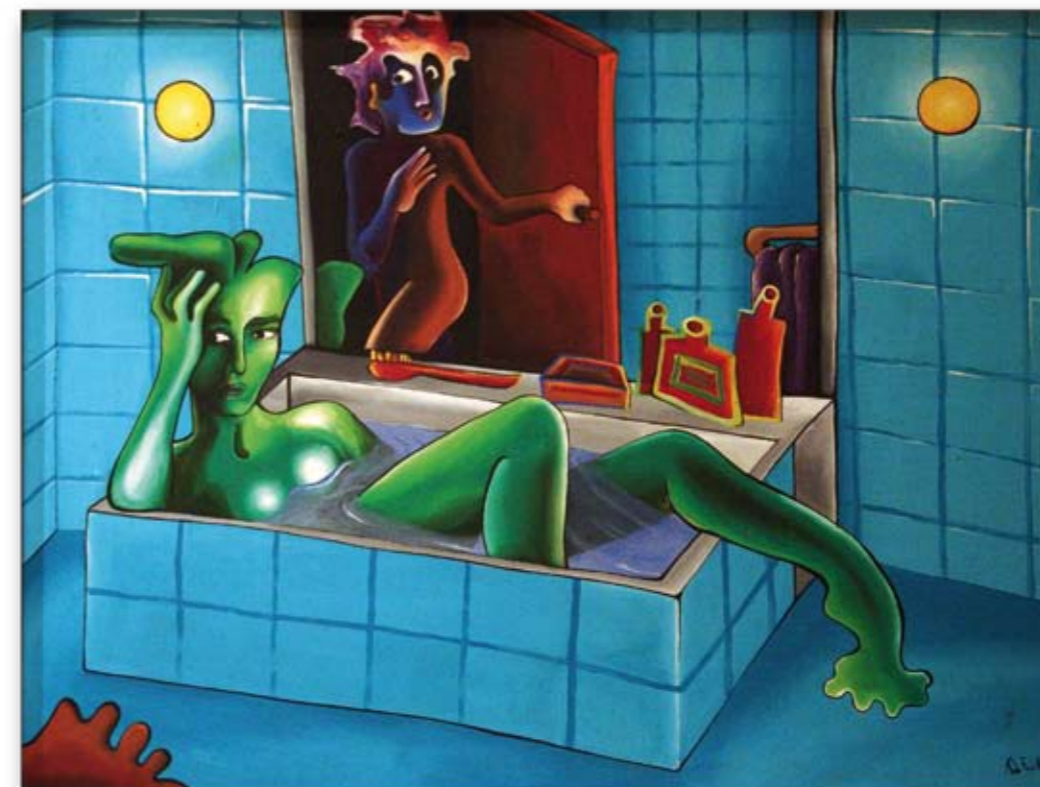
Te procuraré un **colchón** suave y blandito hasta que seas fuerte y estés preparado para vivir.

No tengas, inocencia mia, miedo a coger el pincel y llenar tu vida de color.



“Siempre tirando del carro”

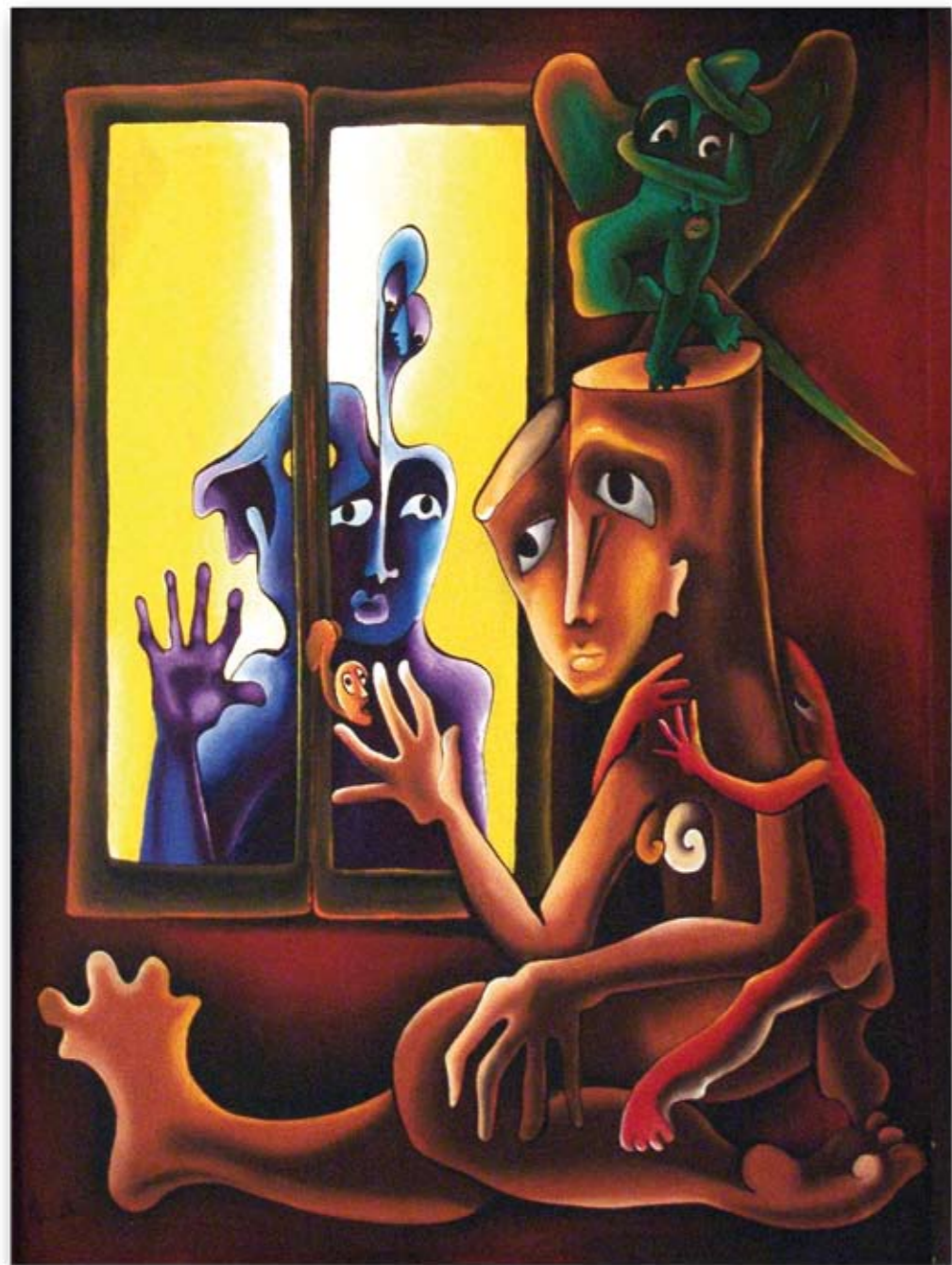
120 x 40 cms, Técnica: Acrílico / tabla.



“Labañera”

90 x 60 cms

Técnica: Acrílico / tabla



"Atrapada"
60 x 80 cms
Técnica: Acrílico / tabla



"Decabeza"
65 x 65 cms cada uno, Técnica: Mixta.



“Teatrillo”
40 x 120 cms
Técnica: Acrílico / tabla

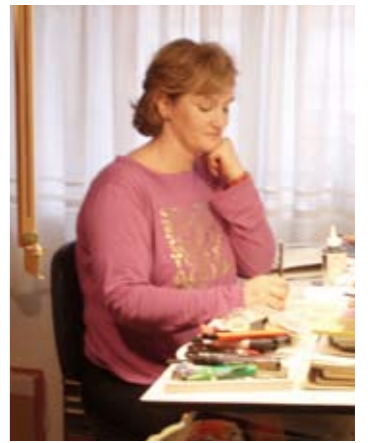


“Colgados”
40 x 115 cms
Técnica: Acrílico / tabla

Mª Jesús Pellús Fenoll

Orihuela, Alicante

Las cosas simples y cotidianas, son las más extraordinarias.
Son las que me llevan a transformar un lienzo.
Busco alguna historia, algún personaje, un momento.....
espero que tú me cuentes algo.
Le añado los colores que flotan en el ambiente.
Cierro los ojos.....de este modo,
es más fácil abrir las puertas al resto de los sentidos.
Despierto, miro y percibo el color.
Me dejo llevar.... decido lo que quiero
y lo que no quiero ver, y me dejo llevar.





“Con el color de la mañana”

Composición de cuatro cuadros de 24 x 33 cms, Técnica mixta: Seda / lienzo, transferencia, acrílico - Año 2006



“Donde nadie miró”

Composición de dos cuadros de 30 x 30 cms, Técnica mixta: Seda / lienzo, transferencia, acrílico - Año 2006



“Raiz”

40 x 100 cms, Técnica mixta: Transferencia / lienzo, acrílico, tinta china - Año 2002



“María”

80 x 100 cms

Técnica mixta: Transferencia / lienzo, acrílico

Año 2004



“Tiempo de ocio”

80 x 60 cms

Técnica mixta: Transferencia / lienzo,
acrílico, tinta china, lápiz

Año 2002

Francisca Pagán Carrillo

Molina de Segura, Murcia

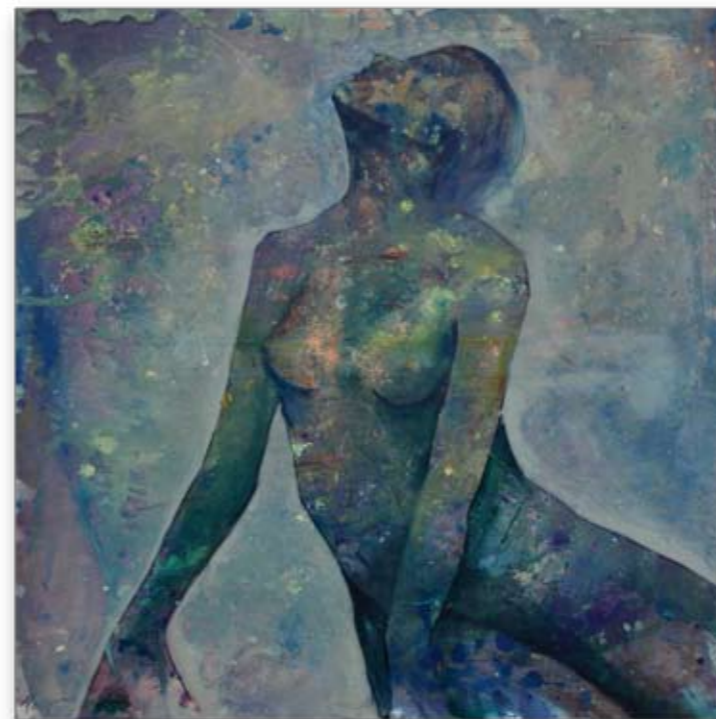


Ideas y más ideas bullen. Todo se amontona en el momento de enfrentarse al frío lienzo en blanco.

Como una incansable búsqueda del Ser, de lo que sucede, de lo que está por suceder, las energías se apoderan de uno y surgen formas que dan paso a la idea primigenia, masas vaporosas que se transforman en figuras, el juego entre lo que se ve y lo que se adivina.

La utilización del color, propulsada por la energía del trazo, ayuda a adivinar la madurez de la figura utilizada de forma audaz, insistentemente, en cada lienzo.

Si nos detenemos a examinar, podemos recrearnos en azules, que inspiran seguridad; rojos, que fortalecen; verdes sanadores, relajantes amarillos, ocre serenos, intentando hacernos partícipes y transportarnos a un mundo desde el cual, la figura evoluciona de la pose bella y estética, a una mujer fuerte, madura, y es, desde este lugar, desde el cual la primera mujer, Lilith, se revela ante nosotros y toma posesión obsesiva, del conjunto de la obra. Lilith, aquella que surgió al mismo tiempo que Adán, de las manos del Creador, es según el mito, una criatura espontánea, libre, de fascinante belleza; enigmática e incluso bastante siniestra; rotundamente atrayente, de ardientes deseos y contundente seguridades si misma, se reveló ante el rol designado para las de su sexo, capaz de plantarle cara al mismo Creador (como así hizo) y renunciar al paraíso por sus principios. Es cuna y sepulcro, principio y fin.



"S/T". De la serie Lilith

100 x 100 cms, Técnica mixta:
Óleo y acrílico / lienzo - Año 2005



"S/T". De la serie Lilith

100 x 81 cms, Técnica mixta:
Óleo y acrílico / lienzo - Año 2005



“S/T”. De la serie Lilith

80 x 80 cms, Técnica mixta: Óleo y acrílico / lienzo - Año 2005



“S/T”. De la serie Lilith

60 x 60 cms - Grabado iluminado a mano - Año 2005



“S/T”. De la serie Lilith
60 x 60 cms - Grabado a una sola tinta - Año 2005

Rosana Martos Sitcha

Cartagena, Murcia

Un sueño... ¿qué es un sueño?
Algo que transcurre en una ínfima parte de
tiempo marcado por las agujas de nuestra vida...
...palabras que se lleva el viento...
...la pieza de ese puzzle que conforma nuestra vida...
...un estado de inconsciencia obligada que nos aísla de aquello
que nos rodea....

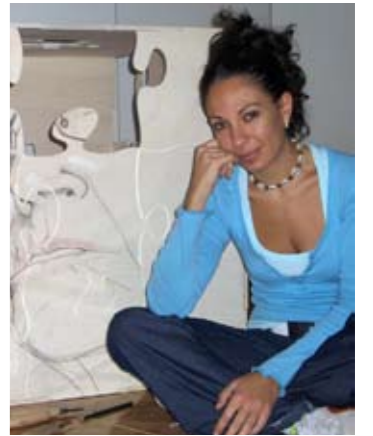
Yo, sueños, palabras, noche, recuerdos, vida, miedo, tú...
Un sueño... un destino...
... un difícil camino que escoger...
... una dulce sonrisa que nos guía...
Recorrer una pequeña ciudad triste por tu silencio ...susurro lejano que acaricia mis
oídos...

Despertar de un sueño....
... soñar despierto.
Marcharme lejos...
... vivir mi sueño.

Un camino...
...un destino.
Un pensamiento...
...un deseo.
Un color...
... un sentimiento.

Recorrido de un destino incierto.
... un sentimiento de color azul...
que me desnuda ante la soledad que me rodea.
Me sumerjo en mis pensamientos,
e inmersa en el silencio de la soledad...
me invade el miedo, la tranquilidad, el frío, el calor, la locura...
...sentimientos que salpican, como gotas de agua salada, cada uno de mis papeles.

Un sueño...
... el tránsito de la vida...
La vida...



dedicado a mi abuela



“Mientras ella duerme...”
50 x 70 cms - Grabado / Carborundum - Año 2004



“Mis sueños desaparecen.”
Grabado / Carborundum
70 x 50 cms.
Año 2004



“Amarrados a la vejez”

Técnica mixta: Lápices de colores y tinta china / tabla.
Tríptico (100 x 81; 100 x 20; 100 x 44 cms.) - Año 2003



“Raices en el tiempo”

Grabado / Punta seca
35 x 60 cms. - Año 2003

CURRÍCULUM

Paulina Real Herrera

1974, Cieza (Murcia)

ESTUDIOS:

Licenciada en Bellas Artes por la Universidad de Vigo.

CURSOS Y TALLERES:

2002. Curso Internacional de Paisaje impartido por Dña. Pilar Albarracín, Blanca (Murcia).

EXPOSICIONES COLECTIVAS:

1988. "Alumnos de la Escuela Municipal de Arte de Cieza". Sala Municipal de Exposiciones de Cieza (Murcia).

1989. "Alumnos de la Escuela Municipal de Arte de Cieza". Sala Municipal de Exposiciones de Cieza (Murcia).

1990. "Alumnos de la Escuela Municipal de Arte de Cieza". Sala Municipal de Exposiciones de Cieza (Murcia).

1991. "Alumnos de la Universidad Popular de Cieza". Sala Municipal de Exposiciones. Cieza (Murcia).

"Homenaje a Federico García Lorca". Certamen de Pintura al Aire libre. Universidad Popular de Alcantarilla. Alcantarillas (Murcia).

"Nuevas técnicas de estampación". Curso de Grabado y Estampación. Universidad Popular de Cieza. Cieza, (Murcia).

1999. "11 Pintores, Visiones 11". Café Xentes. Vigo, (Pontevedra).

1995. "Alumnos de la Facultad de Bellas Artes de Pontevedra". Teatro Principal. Pontevedra.

Galería "Espacio 6". Pontevedra.

"I Muestra de Jóvenes Pintores Ciezanos". Insti-

tuto de Cultura de Cieza (Murcia).

1996. Pub "Modus Vivendi". Santiago de Compostela (A Coruña).

"Rojo, Azul, Amarillo". Hotel Bogavante. Sanxenxo, (Pontevedra).

Café-Concierto "El Retablo". Santiago de Compostela (A Coruña).

1997. "Proyectos de Intervención en el Teatro Malvar y Otros". Teatro Malvar. Pontevedra.

"Galicia-Terra-Única". Alamedas del palacio de la Diputación Provincial y la Plaza de Santa María la Grande. Pontevedra.

Sala de Exposiciones de la Facultad de Bellas Artes de Pontevedra.

1998. "Fondos de la Galería eFe-Serrano". Galería eFe-Serrano. Cieza (Murcia).

1999. "Sincronismo", -Todo es relativo-. Galería eFe Serrano. Cieza (Murcia).

2000. "Tripart", Ayuntamiento de Alhama de Murcia (Murcia).

2001. "Carnaval-Carnaval 2001". Galería eFe-Serrano. Cieza (Murcia).

"Fondos de la Galería eFe-Serrano". Galería eFe-Serrano Cieza (Murcia).

"París-Florenia". Galería eFe-Serrano y Sala la Pecera del Museo Arqueológico de Cieza (Murcia).

"III Biennale Internazionale dell' "Arte Contemporánea", Città de Firenze (Italia).

"Mazarrón con la Pintura". Galería eFe-Serrano y Universidad Popular de Mazarrón, (Murcia).

2002. "LINEART, artes visuales de los siglos XIX, XX y XXI". XXI Feria Internacional de arte Contemporáneo Galería eFe Serrano. Gante (Bélgica).

2003. "Los 15 de La Opinión". Centro de Arte Párraga-Casa Díaz Cassou. Murcia.

"Art Miami".XIII Feria Internacional de Arte

Contemporáneo. Galería eFe Serrano. Miami, USA.

"ArteSantander". Feria Internacional de Arte de Santander. Galería Sardón (León). Palacio de Exposiciones y Congresos de Santander.

"Tegci". Exposición del grupo Sures. M.I.A.C. Fundación Carmen Maceín. Kasbah (Tánger).

"Tegci". Exposición del grupo Sures. Galería La Paz. Tarifa (Cádiz)

Exposición del grupo Sures. Galería Manolo Rojas. Madrid.

"14 Miradas". Pacheco Galería de Arte. Caravaca de la Cruz, Murcia.

□Talleres España□. Galería Manolo Rojas. Madrid.

Exposición del grupo Sures. Aula A.F.C.O. Albacete.

"Arte x Seis". Pacheco Galería de Arte. Caravaca de la Cruz, Murcia.

La Ñora. Madrid.

2004. "Artistas con Ceutí". Centro Cultural de Ceutí. Murcia.

"Encuentros Tegci". Librerías Ateneo. Itinerante: La Habana, Pinar del Río, Villa Clara, Camagüey y Santiago. Cuba.

2005. Universidad Anáhuac. México D.F.

"Sígueme". Exposición de escultura al aire libre. Esquina del Convento de San Joaquín. Cieza (Murcia).

"Sígueme". Exposición de escultura al aire libre. Plaza del Ayuntamiento. Abarán (Murcia).

"Sígueme". Exposición de escultura al aire libre. Jardines de la Casa del Conde. Blanca (Murcia).

"23 miradas simultáneas". Galería eFe Serrano. Cieza (Murcia).

EXPOSICIONES INDIVIDUALES:

1997.

"La Naturaleza en las Calles".Intervención en el Espacio Público de Pontevedra.

Café-Galería, Mesón Oí Masón. Pontevedra. 1998.

"Naturalezas". Sala de Exposiciones del Aula Cultural de Caja-Murcia. Cieza (Murcia).

2001.

"Registros" en el Museo de los Molinos del Río, Sala Caballerizas del Palacio del Almuñ. Murcia.

2002.

"Naturaleza Urbana". Colegio Oficial de Arquitectos de Santiago de Compostela (A Coruña).

"Cosas que dejé allí". Centro Cultural de Ceutí (Murcia).

2003. "Contracorriente".Galería Fe Serrano. Cieza (Murcia).

OBRA EN INSTITUCIONES:

Ayuntamiento de Ceutí (Murcia).

Colegio Oficial de Arquitectos de Santiago de Compostela.

Obra cultural de Caja-Murcia.

Universidad Popular de Cieza (Murcia).

Obra en Correduría de Seguros Gaspo (Pontevedra).

OBRA EN COLECCIONES:

Colección privada imprenta Jiménez Godoy (Murcia).

Colección privada de la Galería eFe-Serrano de Cieza (Murcia).

Colección privada Tatum Consultores (Madrid).

PROYECTOS 2006:

Proyecto e intervención artística en el cerramiento del Auditorio "Gabriel Celaya" de Cieza (Murcia).

Mural en la nueva Piscina Cubierta Municipal de Cieza (Murcia).

Vidrieras Iglesia de Santa Clara. Cieza (Murcia).

Karla Frechilla Eguibar

1974, Madrid

BECAS:

1992-3. Beca de la Casa de la Moneda y Timbre de Madrid.

CURSOS Y TALLERES:

2002. Taller teórico impartido por D. Antonio López: "Diálogos en el Huerto". Fundación Los Álamos. Cieza (Murcia).

Taller teórico y práctico: "Búsqueda e imaginación en la obra de un pintor en desarrollo". Fundación Los Álamos. Cieza (Murcia).

2006. Participación en el Foro Espacios para el Arte, Ciclo de ponencias dirigidas por Dña. Rosina Gómez-Baeza y en el Taller de pintura dirigido por D. Antonio López García. Departamento de Exposiciones de Torre Vieja (Alicante).

EXPOSICIONES COLECTIVAS:

1980. "Picasso visto por los hijos de los Artistas". Galería AeLe. Madrid.

1981. "Finalistas de Colegios Nacionales". Facultad de Bellas Artes de Madrid.

1988. "Concurso Blanco y Negro". Galería Espalter. Madrid.

1991. "Homenaje a Camilo José Cela". Centro Cultural Conde Duque. Madrid.

1994. "25 años". Instituto Santa Marca. Madrid.

1995. "Estampa". Antiguo Museo de Arte Contemporáneo de Madrid.

"Colectiva Raquel Ponce". Madrid.

1996. "Estampa", Antiguo Museo de Arte Contemporáneo de Madrid.

"Subasta de Arte". Museo de la Ciudad. Va-

lencia.

1997. "Interarte". Valencia.

1997-8. "I Bienal de Arte Contemporáneo de Florencia". Italia.

EXPOSICIONES INDIVIDUALES:

1989. "Mario Mackormans". Castelló 96. Madrid. Galería Orfila. Madrid.

1990. Caja Postal de Ahorros de San Lorenzo del Escorial.

Caja Postal de Ahorros de Zamora.

1994. Galería Raquel Ponce. Madrid.

1995. El Rincón del Arte Nuevo. Red de Arte Joven de la Comunidad de Madrid.

1996. Galería Raquel Ponce. Madrid.

1997. Galería Rosalía Sender. Valencia.

1998. Galería Castilla. Valladolid.

PREMIOS Y MENCIONES:

1989. Primer Premio de Carteles "Carnavales de Madrid". Instituto Santa Marca. Madrid.

1991. Primer Premio de Carteles "5º Centenario". Instituto Santa Marca. Madrid.

OBRA:

1990. "Diluvio de Noé" diseño de vestuario y máscaras. Palacio de Exposiciones y Congresos, Madrid.

Mª Jesús Pellús Fenoll

Orihuela (Alicante)

ESTUDIOS:

1º curso de Ilustración en la Escuela de Artes y Oficios.

Licenciada en Pedagogía.

Diplomada en Profesorado de EGB.

CURSOS Y TALLERES:

1988. "Copy-Art: las posibilidades artísticas en el campo de las fotocopiadoras". Yesqueros (Murcia).

Especialización en vídeo. Yesqueros. Ayuntamiento de Murcia.

1989. Curso de iniciación a la fotografía. La Nave. Puente Tocinos (Murcia).

1995-1996. 1º Curso de Ilustración impartido por el pintor D. Pedro Cano. Escuela de Artes y Oficios de Murcia.

2000. Taller de Artes Plásticas: "La expresión a través del dibujo. Lenguaje y comunicación". Universidad de Murcia.

Taller de Dibujo y Pintura: "Preparación al ingreso en Bellas Artes". Universidad de Murcia.

2001. Taller de dibujo y pintura: "Orientación y conocimiento del ingreso en Bellas Artes". Universidad de Murcia.

2003. Taller de iniciación a las técnicas de grabado con el grabador Pepe Yagüe. Universidad de Murcia.

2004. Curso: "Las formas de la nada. Imágenes de la ausencia en el mundo contemporáneo". CENDEAC. Murcia.

2006. Curso de Introducción al Arte Contemporáneo. CENDEAC. Murcia.

Curso de Voces de Artistas. CENDEAC. Murcia.

EXPOSICIONES COLECTIVAS:

1989. Caja de ahorros del Mediterráneo. Yecla (Murcia).

1999. Sala Luís Garay. Colegio Mayor Azarbe. Murcia.

Aula de Cultura de Caja Murcia. Molina de Segura (Murcia).

1991. Sala de Exposiciones del Rectorado. Campus de Espinardo. Universidad de Murcia.

XIII Exposición Colectiva del Colegio Oficial de Doctores y Licenciados de Bellas Artes de Mur-

cia. Motril.

XIV Exposición colectiva del Colegio Oficial de Doctores y Licenciados de Bellas Artes de Murcia. Marsella.

Exposición a beneficio de Amnistía Internacional. Caja Murcia. Murcia.

1992. XVI Exposición colectiva del Colegio Oficial de Doctores y Licenciados de Bellas Artes de Murcia. IV Aniversario. Murcia.

2003. XXIV Certamen de Minicadros. Museo del calzado y Centro Cultural de Elda y Petrer.

2002. Exposición a beneficio de ASTRADE. Hotel Meliá 7 Coronas. Murcia.

"Dibujos para un libro". Colectivo XXI. Centros Culturales de Espinardo, La Albatalía y Puente Tocinos. Murcia.

Colectivo XXI. Galería "Detrás del Rollo". Murcia.

"Miradas de una huella". Sala de exposiciones "Orillas". CEPAIM. Beniján (Murcia).

II Concurso Exposición de Pintura del colegio oficial de Agentes Comerciales. Murcia.

2004. Exposición "Río Abajo". Colectivo XXI. Sala de Exposiciones del Centro Cultural del Carmen. Murcia

Colectivo XXI. Galería "Detrás del Rollo". Murcia.

2006. Colectivo XXI. Sala Veinti UNO. Murcia.

"VAE HOMINI". Colectivo XXI. Sala de exposiciones Centro Cultural de Ceutí (Murcia).

EXPOSICIONES INDIVIDUALES:

1991. Púb Pérez Casas. Murcia.

1994. Sala de Exposiciones Escuela de las Artes. Murcia

2000. "Tesoros". La Nave: Espacio joven. Puente Tocinos (Murcia).

Sucursal de Caja Murcia. Murcia.

2006. "Relacionarse". Sala Veinti UNO. Murcia.

PREMIOS Y MENCIONES:

2002. Mención Especial a la obra "Tiempo de Ocio".II Concurso Exposición de Pintura. Colegio Oficial de Agentes Comerciales. Murcia.

2003. Trofeo FOTO 2. "Fotomaratón 2003". Murcia.

Cuadro seleccionado. Concurso: "XXIV Certamen de Minicadros". Museo del Calzado de Elda y Centro Cultural de Petrer.

OBRA:

2003. Realización de las fotografías del tróptico de la Campaña Entresuelas. Murcia-Cuba.

OTROS MÉRITOS:

2004. Organización del 1º Festival Nacional de Cortometrajes "Murcia en corto ". Colectivo XXI.

2005. Organización del 2º Festival Nacional de Cortometrajes "Murcia en corto". Colectivo XXI.

Francisca Pagán Carrillo

1968, Molina de Segura (Murcia)

CURSOS Y TALLERES:

1986-87. Técnicas de Pintura impartido por José Bermúdez. Aula de Cultura de Molina de Segura (Murcia).

1993-1996.Técnicas de Cerámica. Aula de Cultura. Molina de Segura (Murcia).

2000. Jornadas de Pintura impartidas por José María Fargas.

2000-2002. Taller de pintura y dibujo impartido por Miwako Yamaguchi.

2002. Taller de técnica de Pintura. Universidad de Bellas Artes de Murcia.

Taller de técnicas y materiales e Historia del Arte impartido por Francisco Caballero. Universidad de Bellas Artes de Murcia.

2003. Técnicas y Procedimientos Pictóricos "El taller del Prado", con Guillermo Oyagüez y Jorge Pedraza. Archena (Murcia).

2004. Jornadas de Pintura con Pedro Serna. Alhama de Murcia.

Taller de Técnicas aditivas en grabado impartido por Manuel Delgado. Universidad de Bellas Artes de Murcia.

Jornadas de Pintura *El Mar y el Mito* en los Alcázares impartido por Antonio López, en colaboración con la Facultad de Bellas Artes de Murcia.

2005. Taller de Técnicas aditivas en grabado impartido por Manuel Delgado. Universidad de Bellas Artes de Murcia.

Congreso Internacional "Hacia una poética del humanismo" impartido por Cristóbal Gabarrón.Universidad de Murcia y FCP .Fundación Casa Pintada de Mula (Murcia).

Taller de técnicas de collage y exploración creativa impartido por Jonathan Talbot. CMAGEC, Asociación Cultural de arte "El Jardínico" y la Facultad de Bellas Artes de Murcia.

Taller de fotograbado y técnicas de estampación a color impartido por Pavel Albert. CMAGEC, Asociación Cultural de arte "El Jardínico" y la Facultad de Bellas Artes de Murcia.

Taller de grabado no tóxico y film de fotopolímero impartido por Paco Mora. CMAGEC, Asociación Cultural de arte "El Jardínico" y la Facultad de Bellas Artes de Murcia.

Taller de grabado (Collagraf) "El arte del grabado en Ceutí" impartido por Jean Pierre Cambios. Sala de Cultura del Ayuntamiento de Ceutí (Murcia).

Taller de grabado "El arte del grabado en Ceutí" impartido por Ángel Cuadros. Sala de Cultura del Ayuntamiento de Ceutí (Murcia).

2006. Taller de grabado electrolítico impartido por Alfonso Crujera. CMAGEC, Asociación Cultural de Arte "El Jardínico" y la Facultad de Bellas

Artes de Murcia.

Taller de serigrafía impartido por Manuel Vera. CMAGEC, Asociación Cultural de arte "El Jardínico" y la Facultad de Bellas Artes de Murcia.

Taller de tipografía impartido por Emilio Sadum. CMAGEC, asociación cultural de arte "El Jardínico" y Facultad de Bellas Artes de Murcia.

DOCENCIA:

1991. Monitora de artes plásticas para la tercera edad. Ayuntamiento de Pliego.

Monitora del Curso de cerámica en el colegio Antonio Molina de Blanca.

1992-1994. Profesora del Curso de ocupación artística. Asociación Ápices de Cartagena.

2002. Participación en las I Jornadas mujeres, política, cultura y arte. Torres de Cotillas (Murcia).

2003. Monitora del Taller de cerámica, "Arte en la periferia" Molina de Segura (Murcia).

2005. Monitora del Taller de cerámica, "Afa-pedis". Librilla.

2006. Monitora del Taller de Collage. Centro cultural de Puente Tocinos (Murcia).

Coordinadora del taller de pintura:"Arte en la periferia". Molina de Segura (Murcia).

2006-2007. Monitora del Taller de Collage CMAGEC. Caravaca de la Cruz (Murcia).

EXPOSICIONES COLECTIVAS:

1986-1988. Sala de Exposiciones "La Cárcel". Molina de Segura (Murcia).

1999. Sala de Exposiciones Arco de San Juan. Murcia.

2002. Casa Cultural. Corbera.

2003. "Arte para la radio". Murcia.

Casa Cultural. Los Martínez del Puerto (Murcia).

2004."110 artistas con Ceutí". Ceutí (Murcia). "Ayuda a la Cruz Roja".

I.E.S. Saavedra Fajardo. Murcia.

2005. Muralla Árabe de Verónicas. Murcia.

"Ayuda al Alzheimer". AFADE. Murcia.

"IV Centenario de El Quijote". Ayuntamiento de Caravaca (Murcia) y CMAGEC.

"Investigación en las técnicas de estampación". Aula de Artes Plásticas de la UMU. Sala Luis Garay (Murcia).

"Ayuda a la víctimas del Tsunami".

2006. Galería Salzillo. Cieza (Murcia).

Real Sociedad Económica de Amigos del País. Cartagena.

Galería Salzillo. Cieza (Murcia).

Galería Tuillier. París.

EXPOSICIONES INDIVIDUALES:

2001. Casa de la Cultura de Torres de Cotillas (Murcia).

2002. Sala de exposiciones de la CAM de Mula (Murcia).

2003. Centro Cultura de la Ciudad. CAM de Lorca (Murcia).

Sede social Parque de las Palmeras. Torres de Cotillas (Murcia).

Sala de exposiciones del Museo Siyâsa y Sala la Pecera Cieza (Murcia).

Sala de exposiciones "La Cárcel". Molina de Segura (Murcia).

Centro Cultural Plaza Vieja Ayuntamiento de Alhama de Murcia.

2004. Sala de exposiciones de la Facultad de Derecho de Málaga.

Sala de exposiciones Infanta Elena. Alcántarilla (Murcia).

Centro de Recursos Casa del Vino. Pinoso (Alicante).

Sala de exposiciones. AMPE. Murcia.

2006. Hôtel de Ville. Saint-Mandé. París.

PREMIOS Y MENCIONES:

2004. Primer Premio "Pintura Nacional al aire

libre". Letur (Albacete).

Primer Premio "IV Concurso de Pintura 8 de Marzo". Concejalía de la Mujer. Molina de Segura (Murcia).

2006. Segundo Premio de "Pintura Nacional al aire libre". Archena (Murcia).

Rosana Martos Sitcha

1981, Cartagena (Murcia)

ESTUDIOS:

2000-05. Licenciada en Bellas Artes por la Universidad Politécnica de Valencia.

EXPOSICIONES COLECTIVAS:

2003. "Grabats". Centro Cultural de Rocafort. Valencia.

"Grabats". Exposición de grabado con el grupo "La Noria". Sala Punt i Ratlla. Valencia.

"Ciudad y rincones". Sala "Mi Rincón". Murcia.

2004. "Con nombre propio". Centro de la Juventud de Quart de Poblet. Valencia.

2005. "B.3.5 Pintura + Media". Sala de Exposiciones de la Junta Municipal de Ciutat Vella.

"Tintas vegetales". Sala de Exposiciones del Jardín Botánico de Valencia.

"De cinco en cinco". Casa de la Cultura de Puzol.

"Anónimos y antónimos". Sala Josep Renal de la Universidad Politécnica de Valencia.

2006. "Distrito Pop". Galería Babel. Murcia.

EXPOSICIONES INDIVIDUALES:

2003. "Perfiles Humanos". Librería Espartaco. Cartagena (Murcia).

PREMIOS:

2003. Seleccionada "VI Concurso de las Artes

Galileo Galilei". Valencia.

Seleccionada "VI Concurso de las Artes Galileo Galilei". Valencia.

2004. Seleccionada "VII Concurso de las Artes Galileo Galilei". Valencia.

Seleccionada "VII Concurso de las Artes Galileo Galilei". Valencia.

Seleccionada "Concurso Internacional de Diseño Industrial e Innovación Tecnológica". Valencia.

2005. Seleccionada "XXXIII Concurso Nacional de Pintura Villa de Fuente Álamo". Murcia.

Seleccionada "I Concurso de Pintura de la Casa del Alumno". Valencia

Seleccionada "VIII Concurso de las Artes Galileo Galilei". Pintura. Valencia.

Seleccionada "VIII Concurso de las Artes Galileo Galilei". Pintura. Valencia.

Seleccionada "III Certamen de pintura: Pintura para el fondo".

2006. Tercer Premio "XXXIII Concurso Nacional de Pintura Villa de Fuente Álamo".

Seleccionada "Tercer Premio de Pintura Internacional Toledo Pucho". Cieza (Murcia).

Seleccionada "Premio Internacional Toledo Pucho". Universidad de Murcia.

Seleccionada "XXIX Concurso Nacional de Pintura Casimiro Sainz". Reinosa. Cantabria.

Seleccionada "XXIV Certamen Nacional de Pintura Ciudad de Daimiel". Ciudad Real.

Seleccionada "XLII Exposición Certamen Nacional de Pintura y Escultura". Círculo de Bellas Artes de Pozoblanco (Córdoba).

Seleccionada "IV Premio Internacional de Pintura Julio Quesada". Crevillent (Alicante).

Seleccionada "VII Premio Universidad del Aula de Artes Plásticas 06". Centro de Arte Palacio Almuñí. Murcia.

Ayuntamiento de Torrevieja



de
departamento
exposiciones



Instituto Municipal de Cultura
Joaquín Chapaprieta Torregrosa



**EXCMO. AYUNTAMIENTO
DE TORREVIEJA**
Concejalía de Cultura

Información

Departamento Salas de Exposiciones
I.M.C. "Joaquín Chapaprieta Torregrosa"
96 670 68 38 - 96 670 85 99
lmc.emllo@torreviejacultural.com